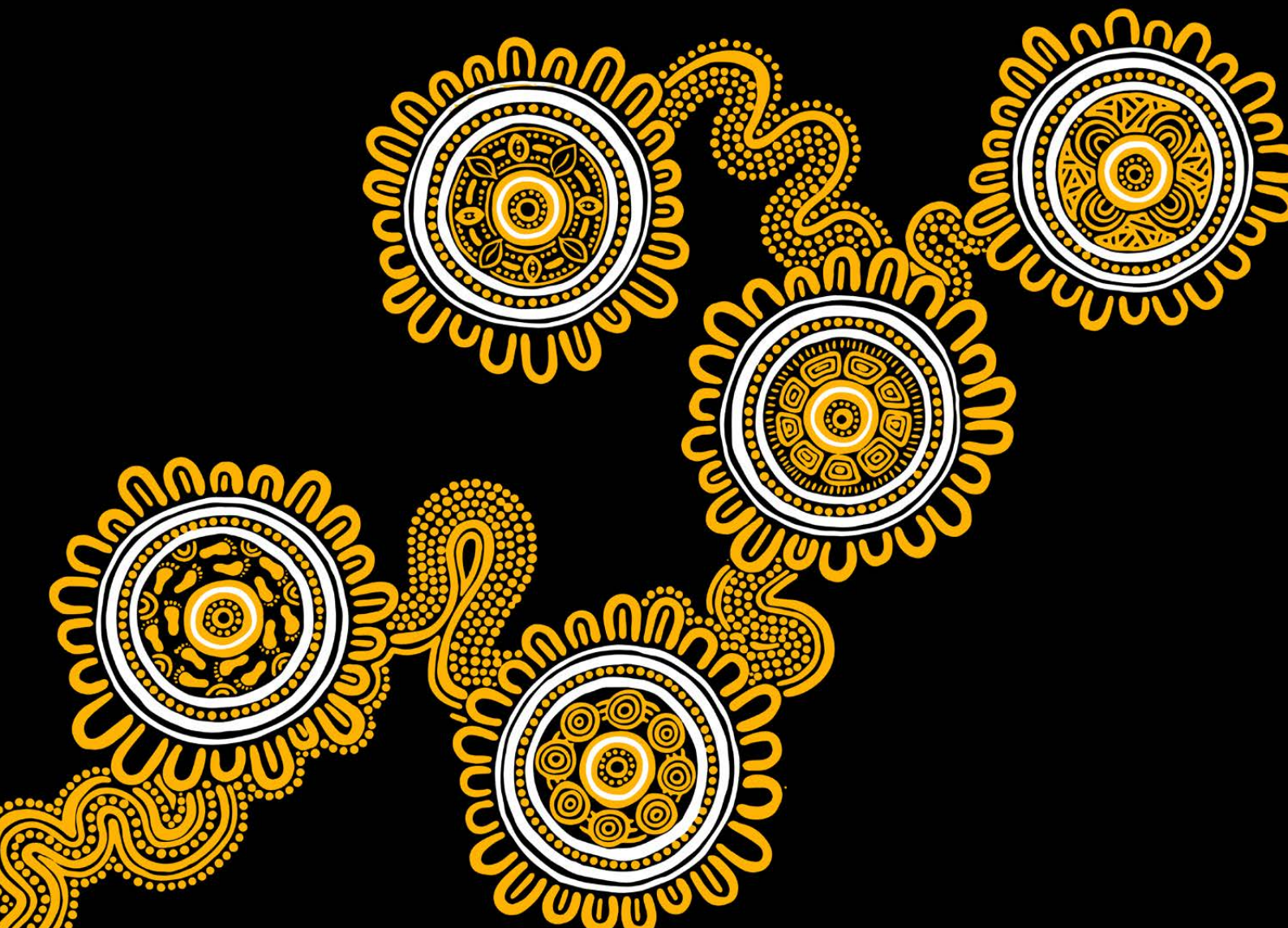


Fondation



Revue annuelle  
**2025**

# Reconnaissance des peuples autochtones



La Fondation GHD reconnaît les peuples autochtones en tant que gardiens traditionnels des terres où nous exerçons nos activités. Nous respectons les Aînés et Aînées du passé et du présent, car ils et elles détiennent des connaissances uniques et une connexion avec la terre.

Nous reconnaissons l'histoire des réalisations des peuples autochtones et nous nous engageons à apprendre de ces derniers afin d'intégrer ces apprentissages à tout le travail que nous effectuons à travers le monde.

Nous respectons et valorisons le savoir et les cultures des peuples autochtones et leurs contributions à la création de communautés solides. Nous reconnaissons leur force, leur diversité et leur résilience.

*Waruwi Burranbaa* (Nouvelle voie), œuvre de Merinda Walters, fière Kamlaroi Yinarr (femme autochtone). Créée pour le Plan d'action étendu pour la réconciliation de GHD, cette œuvre reflète le parcours de Mme Walters chez GHD, où elle a travaillé à titre de scientifique de l'environnement et de consultante en engagement des parties prenantes autochtones, et célèbre la diversité des personnes et des projets dans l'organisation.

# Table des matières

- 2**    **Reconnaissance des peuples autochtones**
- 4**    **Message de notre président du CA, de notre directrice des activités et de son successeur**
- 5**    **Évolution de notre équipe de direction**
- 6**    **Nos retombées pour 2025**
- 7**    **Nos types de contributions**
- 8**    **Nos contributions à l'œuvre**
  - 8**        Enseignement des STIAM
  - 11**      Soutien communautaire
- 13**   **Coup d'œil financier**
- 14**   **Nomination à un prix et récipiendaires de subventions**

**La Fondation GHD est constituée de sociétés à fin charitable enregistrées dans les pays suivants :**

États-Unis  
(N° d'identification de l'employeur 86-1440814)

Australie  
(N° d'entreprise australienne 12 645 424 862)

Canada  
(N° d'entreprise 796286144 RR 0001)

**Pour communiquer avec nous :**  
**[info@ghdfoundation.org](mailto:info@ghdfoundation.org)**

**Sources des images de la page de couverture :**

Image de gauche : The Smallpeice Trust, Royaume-Uni

Image de droite : Université de Carleton, Canada

# Message de notre président du CA, de notre directrice des activités et de son successeur

L'année financière (AF) 2024-2025\* de la Fondation GHD a été définie par la croissance, le changement et les retombées. Avec notre communauté, nos partenaires et notre équipe, nous avons pris des mesures significatives pour concentrer nos efforts, renforcer notre contribution et construire un avenir influencé par des contributions judicieuses, des collaborations stratégiques et des occasions inclusives.

Récemment, la Fondation GHD a lancé une initiative de recherche et de consultation des parties prenantes avec le Social Impact Hub (un organisme australien) qui a permis de créer une « théorie du changement » appuyée par une stratégie d'impact. Cette approche renouvelée nous propulsera vers l'objectif de notre programme, soit un accès équitable à l'éducation et à l'emploi dans les domaines des sciences, des technologies, de l'ingénierie, des arts et des mathématiques (STIAM) pour les jeunes. Notre influence dans le renforcement des avenues vers une main-d'œuvre plus diversifiée en STIAM permettra aux communautés de résoudre des problèmes complexes afin d'assurer leur résilience sur plusieurs générations.

Notre cycle de subventions axées sur l'innovation en enseignement des STIAM a permis deux exploits : il a créé, pour les organismes, des occasions de mettre à l'essai et de faire évoluer leurs idées novatrices et, pour la première fois, il a été mis à la disposition du public, ce qui améliore l'accès équitable et invite de nouvelles voix dans notre réseau.

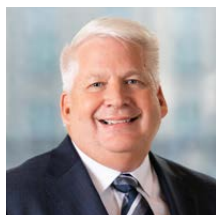
Notre soutien communautaire s'est également renforcé sur le plan mondial, appuyé par notre travail stratégique visant à définir nos priorités. Ces priorités sont maintenant définies comme étant l'autonomisation des jeunes et la résilience aux catastrophes, ce qui renforce notre engagement à l'égard du soutien aux jeunes par l'entremise de notre travail d'enseignement des STIAM, venant accroître l'attention que nous accordons aux communautés touchées par des catastrophes.

Nous continuons d'explorer notre rôle d'organisation en rassemblant des partenaires pour tenir des séances dédiées à la réflexion et à la mise en commun des connaissances. Ces conversations génèrent des perspectives communes, renforcent la collaboration et aident à déterminer notre manière de contribuer de manière plus significative dans le système général.

Nous avons remis 2,9 millions de dollars australiens en financement, ce qui porte nos investissements philanthropiques à un total de 6,8 millions de dollars australiens dans le monde jusqu'à maintenant. Les contributions de cette année ont bénéficié à 60 organisations réparties dans 7 pays. Grâce à celles-ci, nous avons non seulement accru notre rayonnement, mais nous avons aussi renforcé notre stratégie, précisé nos retombées et approfondi des relations avec l'industrie qui nous aiderons à progresser.

Pour terminer, la Fondation GHD est honorée d'avoir été nommée au prix d'entreprise philanthropique de l'année par l'Australian Communities Foundation dans le cadre de la cérémonie de remise des prix de philanthropie du Queensland. Cette cérémonie a souligné la contribution d'un très grand nombre de personnes et d'organisations, en plus de la nôtre.

Comme toujours, nous n'exprimons que de la reconnaissance pour votre soutien, votre partenariat et votre croyance en la puissance des retombées collectives. Il nous tarde de découvrir ce que nous réaliserons, ensemble, au cours de la prochaine année. »



**Rob Knott**  
Président du CA,  
Fondation GHD



**Jo Metcalfe**  
Directrice des activités  
sortante, Fondation GHD



**Chris Stevenson**  
Directeur des activités  
entrant, Fondation GHD

# Évolution de notre équipe de direction



**Jo Metcalfe**

**Directrice des activités sortante, Fondation GHD**

La fin de l'année amène également de grands changements au niveau de l'équipe de direction pour la Fondation.

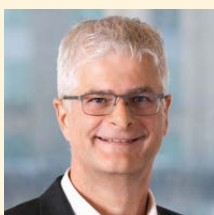
Jo Metcalfe quitte son poste de directrice des activités afin d'occuper celui de vice-présidente du conseil d'administration. À titre de directrice des activités fondatrice, Mme Metcalfe a joué un rôle essentiel dès les tous débuts du parcours de la Fondation. Au cours des cinq dernières années, son leadership de pionnière a influencé notre objectif et élargi nos retombées mondiales. Elle nous laisse un héritage qui continuera de nous guider. Nous souhaitons remercier sincèrement Mme Metcalfe pour sa vision, son engagement et son leadership qui ont été essentiels à la mise sur pied de la Fondation que nous avons aujourd'hui.



**Chris Stevenson**

**Directeur des activités entrant, Fondation GHD**

Nous souhaitons la bienvenue à notre nouveau directeur des activités, Chris Stevenson. Il se joint à la Fondation après avoir travaillé dans le domaine de l'innovation et de la transformation chez GHD et possède plus de 15 ans d'expérience auprès d'organismes sans but lucratif, notamment chez Mission Australia et dans The Smith Family, un organisme axé sur l'éducation. Il a de solides connaissances en matière de croissance et d'innovation, de mobilisation des parties prenantes et d'exécution stratégique. M. Stevenson a la volonté d'améliorer l'accès équitable aux études et aux emplois en STIAM et amène sa vision, son énergie et son expérience pour aider la Fondation à renforcer ses retombées de manière générale.



**Ashley Wright**

**Administrateur sortant, Fondation GHD**

Nous souhaitons également remercier Ashley Wright, un des deux administrateurs fondateurs de la Fondation GHD et une force motrice de longue date au sein de son conseil d'administration, alors qu'il quitte son poste. Son leadership visionnaire, sa confiance envers l'équipe de direction et son engagement inébranlable ont été essentiels à l'établissement de la mission de la Fondation et de ses retombées à ses débuts. À titre d'ancien chef de la direction de GHD, M. Wright a apporté une expérience et des avis précieux qui ont permis de jeter des bases solides pour la Fondation.



**Ian Fraser**

**Administrateur entrant, Fondation GHD**

Nous souhaitons la bienvenue à Ian Fraser à titre d'administrateur de la Fondation GHD. M. Fraser possède plus de 30 ans d'expérience en services-conseils en Nouvelle-Zélande, en Asie et aux États-Unis, notamment dans le cadre de son rôle actuel de président du conseil d'administration de GHD. En tant qu'ancien président du conseil d'administration de l'Association of Consulting and Engineering New Zealand, l'éducation et son rôle de bâtisseur de communautés épanouies le passionnent. Grâce à son travail en Asie du Sud-Est, en Nouvelle-Zélande et dans le Pacifique, il a été témoin du pouvoir transformateur des études en STIAM. Il est aussi bien placé pour diriger notre conseil d'administration vers des possibilités de croissance pour les groupes sous-représentés et le soutien des communautés résilientes.

# Nos *retombées* pour 2025

57

Bourses d'études et de  
perfectionnement

2,9 M\$ AU

Équivalent en  
subventions  
remises

91

Subventions  
remises

1,9 M\$ AU

Équivalent en  
dons reçus

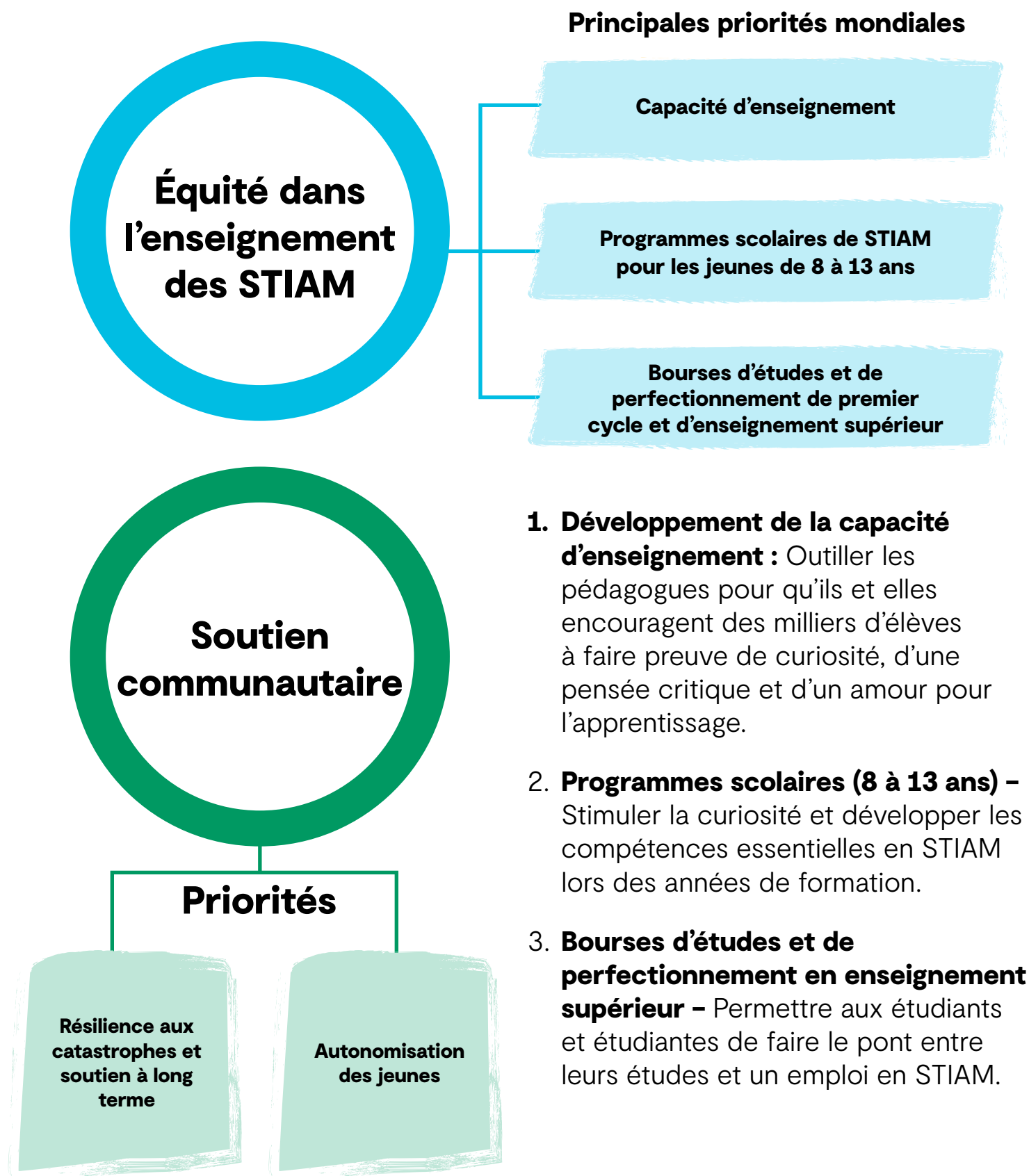
7 pays  
appuyés

États-Unis + Australie +  
Canada + Royaume-Uni  
+ Nouvelle-Zélande +  
Philippines + îles Fidji

Depuis sa création en 2020,  
la Fondation GHD a reçu  
des dons totalisant 7,2 M\$ AU  
et a remis 6,8 M\$ AU en subventions  
(notamment des bourses d'études et de  
perfectionnement).

Pour en savoir plus, visitez  
notre site Web [ghdfoundation.org](http://ghdfoundation.org)

# Nos *types de contributions*



# Nos *contributions à l'œuvre*

## → Enseignement des STIAM

### États-Unis

#### Programme de stages de BEAM à Buffalo

La Fondation GHD a appuyé le programme de collaboration entre l'organisme Buffalo Engineering Awareness for Minorities (BEAM) et GHD, ce qui a permis à 11 élèves des écoles secondaires Hutchinson Central Technical High School, City Honors High School et Frederick Law Olmstead School de participer à un stage d'été de six semaines. Pour assurer leur réussite, la Fondation a remis aux élèves des ordinateurs portables qu'ils et elles pourront utiliser pendant et après le programme.

Ce stage a fait vivre aux élèves plusieurs expériences techniques et professionnelles dans les disciplines des sciences, de la technologie, de l'ingénierie et des mathématiques (STIM). Les stagiaires ont participé à quinze projets techniques pratiques animés par des professionnels et professionnelles de GHD dans les domaines du génie civil, mécanique, électrique et de l'environnement. Le programme s'est terminé avec un dernier projet qui visait la construction d'une station de pompage d'eau miniature avec des commandes électriques, des pompes, de la tuyauterie, des systèmes de filtration et des essais. Ce projet a permis aux élèves de créer quelque chose de concret qui a donné vie à leur apprentissage.

En plus d'acquérir des connaissances techniques, ils et elles ont développé des compétences professionnelles comme l'étiquette en affaires, des techniques de réseautage, la création de profils LinkedIn et des méthodes de présentation. Plus important encore, ces élèves ont tissé des liens significatifs avec des ingénieurs et ingénieures qui ont non seulement partagé leur expertise, mais aussi de précieuses aptitudes interpersonnelles qui les aideront à tracer les prochaines étapes de leur cheminement de carrière.



# Canada

## Stimuler les STIM auprès des jeunes de communautés noires mal desservies

L'initiative Virtual Ventures de l'Université Carleton, appuyée par la Fondation GHD, offre deux programmes novateurs qui améliorent l'accès aux sciences, à la technologie, à l'ingénierie et aux mathématiques (STIM) pour des jeunes méritant l'équité à Ottawa. Grâce au soutien de la Fondation, ces programmes devraient toucher plus de 2100 jeunes en 2025 et ainsi offrir des occasions précoces, du mentorat et de l'inspiration afin de préparer la prochaine génération de leaders en STIM.

Le programme des jeunes Noirs et Noires en STIM appuie environ 136 élèves du secondaire chaque année dans le cadre de clubs parascolaires, de sorties sur les campus universitaires et d'un camp de jour estival en STIM. Dirigé par des étudiantes et étudiants universitaires noirs qui étudient en STIM, ce programme présente des modèles et aide les participants et participantes à développer leurs compétences et leur confiance ainsi qu'à découvrir les chemins qui mènent à des études postsecondaires.

Le programme « Allons à la rencontre des jeunes » permet à environ 2000 jeunes de participer chaque année à des clubs parascolaires de quatre points de service de Repaires jeunesse du Canada (BGC Canada) ainsi qu'à un camp de jour à l'Université Carleton. Les activités, qui sont toutes offertes gratuitement, touchent entre autres à la robotique, au codage, au montage de circuits et à des défis de conception pratiques.

Photo : Université de Carleton, Canada



# Australie

## Teach for Australia

Pour une troisième année consécutive, la Fondation GHD appuie, l'organisme Teach For Australia (TFA) et contribue à la formation de 48 enseignantes spécialisées en STIM dans des écoles ayant des avantages socioéconomiques limités en région rurale et éloignée de l'Australie, ce qui offre des retombées à environ 8000 élèves. Grâce au programme de développement du leadership de TFA, ces enseignantes reçoivent de la formation, du mentorat et de l'encadrement qui leur permettent de renforcer leur présence en classe et de stimuler le leadership dans leurs communautés.

Ce soutien aide à pallier la pénurie actuelle de personnel enseignant qualifié en STIM dans les secteurs à besoins élevés et favorise l'équité des genres en encourageant les filles à suivre des parcours professionnels en STIM. En outillant ces enseignantes avec des compétences, de la confiance et des aptitudes de leadership, le programme contribue à l'obtention de meilleurs résultats scolaires pour les élèves et à des retombées communautaires à long terme. Écoutez Ikran, une des enseignantes en STIM de la cohorte de 2025, raconter l'influence qu'elle peut avoir [ici](#) (vidéo en anglais).

Photo : Teach for Australia, Australie



# Nouvelle-Zélande

## Fondation de l'Institution of Professional Engineers New Zealand (IPENZ) (projet Wonder)

La subvention de la Fondation à l'appui du défi de l'eau du projet Wonder permettra à 38 écoles néo-zélandaises ayant des avantages socioéconomiques limités de participer à ce défi en classe en 2025. Le programme offre un apprentissage pratique des STIM aux élèves âgés de 11 à 13 ans, où les ākonga (élèves) construisent et mettent à l'essai un mini modèle d'un réseau de wai (eau) d'Aotearoa (Nouvelle-Zélande). Ils et elles découvrent ainsi comment l'eau est recueillie, nettoyée et appréciée comme étant l'un des taonga (trésors) les plus précieux de la Terre. Les kaiako (enseignants et enseignantes) reçoivent des trousseaux, du matériel d'apprentissage et un guide détaillé pour le défi. De plus, de nombreuses classes sont jumelées avec des bénévoles qualifiés et qualifiées de l'industrie des STIM. Les leçons retenues du programme seront présentées dans un rapport d'impact afin d'assurer un suivi de l'engagement des élèves, de leur confiance et de leur intérêt à l'égard des carrières en STIM, en plus d'éclairer les prochaines versions du programme.

Les écoles ayant des avantages socioéconomiques limités ont parfois moins de ressources en STIM, ce qui rend les initiatives comme le projet Wonder essentielles pour offrir des occasions qui reposent sur la créativité, la curiosité et les aspirations futures des élèves. En offrant des programmes gratuits et pertinents sur le plan culturel et en jumelant les élèves avec des mentors et des mentores, le projet Wonder renforce la confiance, améliore les liens avec l'industrie et favorise la diversité dans les domaines des STIM. L'initiative appuie aussi l'apprentissage en classe et encourage une participation diversifiée, ce qui aide à créer des ponts entre les études et l'industrie en plus de créer des chemins professionnels à long terme pour les élèves.

Photo : Fondation de l'IPENZ, Nouvelle-Zélande



# → Soutien communautaire

## Australie

### **Disaster Relief Australia – Résilience aux catastrophes et Autonomisation des jeunes**

Disaster Relief Australia (DRA) offrira une initiative de préparation aux catastrophes pour les jeunes dans le comté de Kempsey à l'aide de son outil d'engagement interactif « Big Map », une carte géante. Le projet amène les écoles et les groupes de jeunes locaux à cerner les dangers, à évaluer les vulnérabilités de la communauté et à concevoir ensemble des stratégies pratiques de résilience. Les leçons apprises lors de la séance sont rassemblées dans un rapport inspiré par les jeunes afin d'appuyer la planification locale en cas de sinistre et de renforcer les partenariats entre les jeunes, les écoles, les services d'urgence, le conseil municipal et la communauté en général.

Le comté de Kempsey a été cerné comme étant une zone à besoins élevés en raison de son exposition importante aux catastrophes liées au climat, comme les inondations et les feux de brousse, et de sa proportion élevée de populations vulnérables, notamment les communautés aborigènes et autochtones du détroit de Torres ainsi que les jeunes d'origines diverses. Malgré le fait qu'ils et elles soient touchés de manière disproportionnée par les catastrophes, les jeunes sont rarement inclus dans la planification officielle. Cette initiative cherche à combler l'écart, à donner des compétences de leadership aux jeunes et à les sensibiliser aux catastrophes en plus de renforcer la résilience communautaire à long terme et d'éclairer l'approche générale de mobilisation des jeunes de DRA.

Pour en savoir plus sur les retombées et le programme de la carte géante, voir la vidéo (en anglais) [ici](#).

Photo : Disaster Relief  
Australia, Australie



# Îles Fidji

## Habitat pour l'humanité – Résilience aux catastrophes et soutien à long terme

Le projet proposé visait à renforcer la résilience au climat de l'île Serua, une communauté côtière de basse élévation dans les îles Fidji confrontée aux répercussions des changements climatiques, notamment l'élévation du niveau de la mer, les inondations et l'intrusion d'eau salée. En partenariat avec le conseil provincial de Serua, l'organisme Habitat pour l'humanité des îles Fidji réalisera une évaluation de base et donnera de la formation dirigée par la communauté et portant sur la sensibilisation au climat, l'inclusion des genres, la construction résiliente aux catastrophes et la plomberie de base. Ces efforts guideront l'élaboration d'un plan directeur pour la réduction des risques liés aux catastrophes qui sera intégré à la stratégie de développement du village. Les travaux consisteront également à mettre aux normes 1 à 3 résidences et à mettre à niveau des infrastructures essentielles, ce qui aidera la communauté à mieux résister aux cyclones et aux inondations.

En outillant la population avec des compétences pratiques, des outils de planification inclusifs et des infrastructures renforcées, le projet améliorera la capacité des 430 résidents et résidentes de l'île à s'adapter à l'augmentation des chocs climatiques et à conserver leurs liens culturels avec leur territoire. L'égalité des genres ainsi que l'inclusion sociale et des personnes handicapées sera un aspect important tout au long du projet afin d'assurer que ces différentes voix influencent la prise de décisions et que les groupes vulnérables soient inclus de manière significative. En plus des retombées immédiates pour la communauté, les leçons tirées du projet seront transmises dans les îles Fidji et la région du Pacifique afin d'éclairer d'autres efforts de planification de communautés résilientes au climat.



Photo : Habitat pour l'humanité, Australie

# Philippines

## Philippine Disaster Resilience Foundation (PDRF) – Résilience aux catastrophes et soutien à long terme

Il est estimé que plus de 500 personnes dans la région de Bicol devraient pouvoir mieux assurer leur subsistance grâce au projet de restauration dirigé par la Philippine Disaster Resilience Foundation (PDRF) et financé par la Fondation GHD. L'initiative fournira 20 bateaux de pêche et de sauvetage résilients aux catastrophes, ce qui aidera directement plus de 120 ménages et jusqu'à 500 personnes qui pourront en profiter grâce à la formation, au renforcement des capacités et au développement d'infrastructures.

Reposant sur des réussites précédentes, le projet vise à donner aux pêcheurs et pêcheuses des bateaux durables, des compétences pratiques et des possibilités d'emploi, ainsi qu'à favoriser la collaboration communautaire. Du soutien supplémentaire en matière de technologie, de financement et de marketing aidera à améliorer la productivité, à réduire la pauvreté et à renforcer la sécurité alimentaire locale. L'initiative vise également à établir un modèle qu'il sera possible de reproduire à d'autres endroits touchés par des catastrophes à l'aide de partenariats avec les administrations locales et des parties prenantes privées.

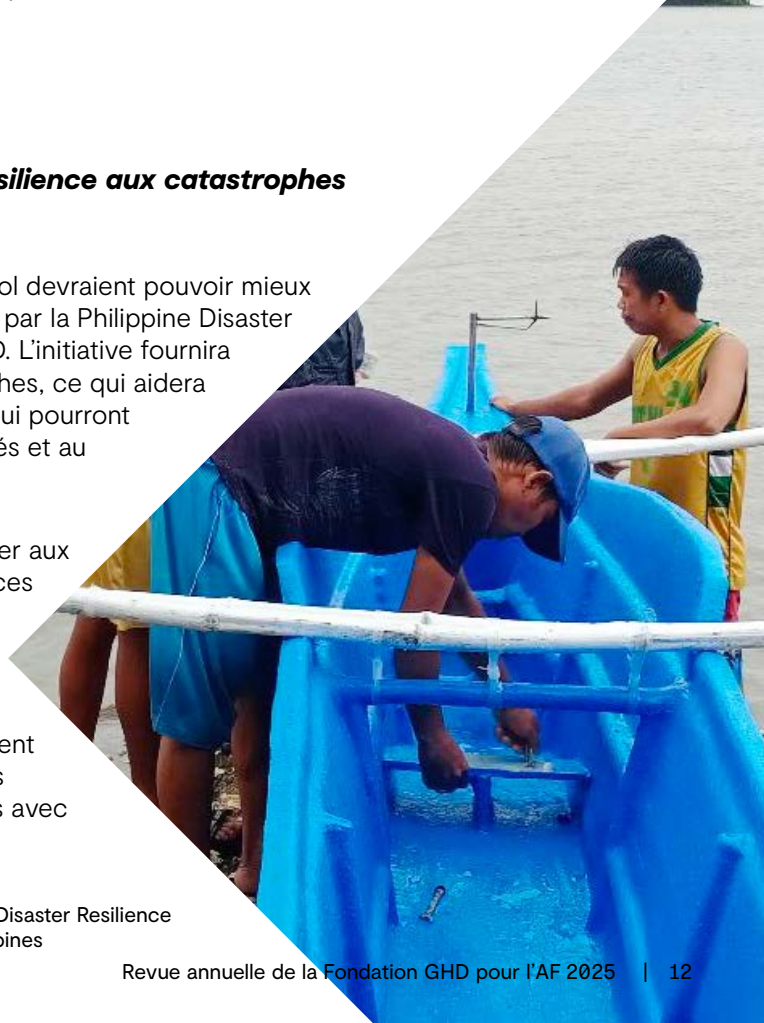
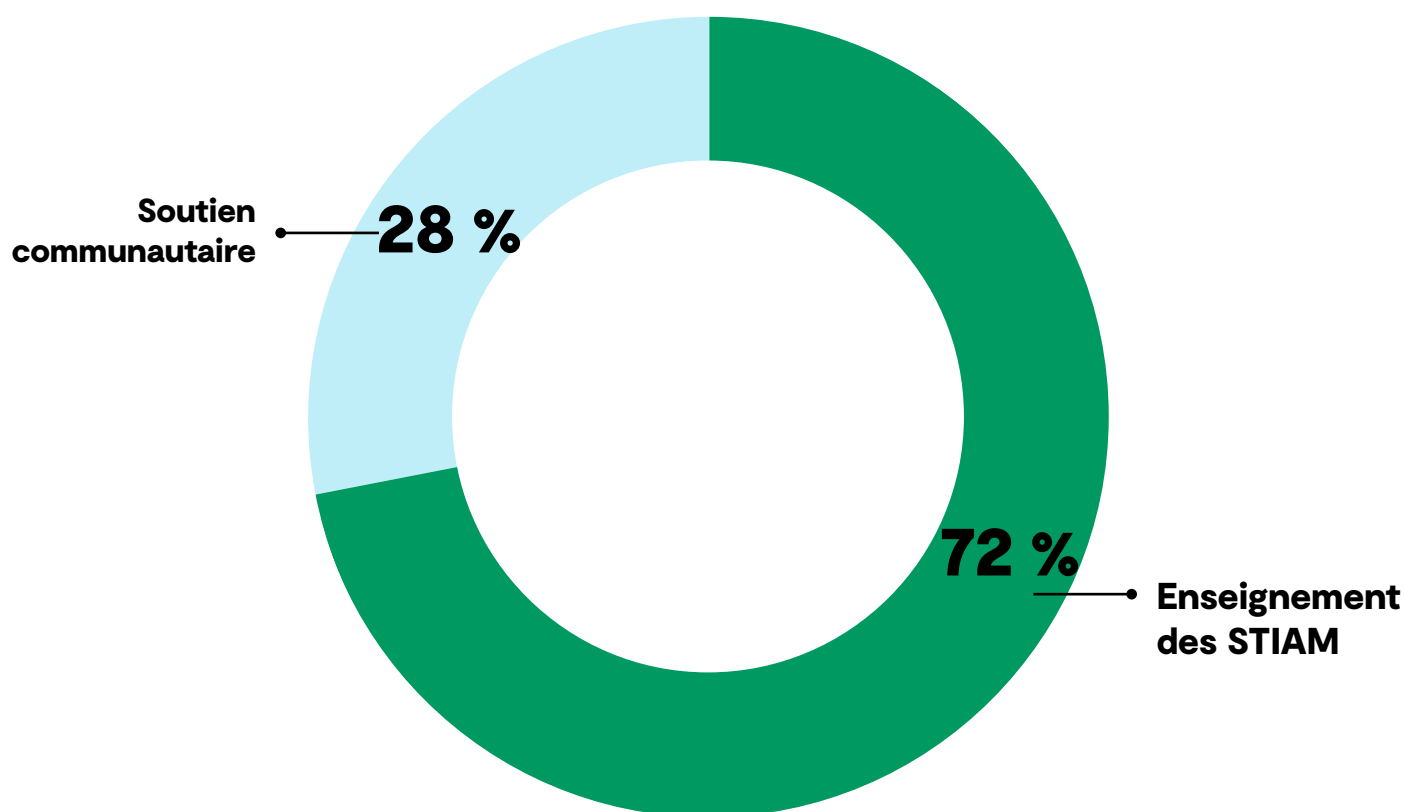


Photo : Philippine Disaster Resilience Foundation, Philippines

# Coup d'œil *financier*



## ≡ Entrée de fonds (AUD)

**1 987 000**

Dons plus intérêts

## ⤴ Sortie de fonds (AUD)

**2 854 000**

Versements de subvention

**115 000\***

Frais d'administration  
(y compris les honoraires)

\*Remarque : Les frais d'administration représentent 4 % du total des paiements sortants pour l'année financière 2025

# Nomination à un *prix* et récipiendaires de *subventions*

## La Fondation GHD en nomination au prix d'entreprise philanthropique de l'année

Lors de la semaine de la philanthropie du Queensland de cette année, la Fondation GHD a eu l'honneur d'être nommée au prix *Corporate Philanthropist of the Year Award* de Queensland Gives grâce à notre relation de longue date avec l'Australian Communities Foundation. Cette nomination reflète notre engagement à l'égard de la création de communautés résilientes et de la progression de l'équité dans l'enseignement des STIAM (sciences, technologies, ingénierie, arts et mathématiques) au Queensland, dans le cadre de notre portefeuille de contributions en Australie. Elle souligne aussi les retombées que nous créons pour les communautés dans cet État.

Photo : Queensland Gives, Australie



# Récipiendaires de subventions pour l'année financière 2025

Célébrons le travail incroyable de nos partenaires récipiendaires de subventions dans l'établissement de communautés résilientes à l'échelle mondiale au cours de la dernière année.

## Australie

- Teach for Australia
- Australian Schools Plus
- The Smith Family\*
- Australian Communities Foundation
- ATSIMA (Aboriginal and Torres Strait Islander Mathematics Alliance)
- Ingénieurs sans frontières
- Université La Trobe
- Université nationale australienne\*
- Université de Newcastle\*
- Habitat pour l'humanité
- Disaster Relief Australia
- RedR Australie
- GO Foundation\*
- Indigenous Marathon Foundation

## Nouvelle-Zélande

- Community Education Trust Auckland
- Université de Canterbury\*
- Fondation de l'IPENZ

## Philippines

- Philippine Disaster Resilience Foundation
- Université de technologie du Queensland\*
- Université de Sydney\*

## Îles Fidji

- Université de Sydney
- Habitat pour l'humanité

## Royaume-Uni

- RedR Royaume-Uni
- Smallpeice Trust
- Université de Salford\*
- Railway Children

## Canada

- Indspire
- Prof Dino
- Jump Math
- Ethos Lab
- Actua
- Parlons sciences
- Society for Canadian Women in Science and Technology (SCWIST)
- Sciences jeunesse Canada
- Connexions Nord
- Habitat pour l'humanité International
- Makeway Canada
- La Fondation de l'Université Laval\*
- Université des Premières Nations\*
- Conestoga College\*
- La Fondation de l'Université de Sherbrooke\*
- Université de Carleton\*
- Université de la Colombie-Britannique\*
- Université de Guelph\*
- Université de Waterloo\*
- Université du Nouveau-Brunswick\*
- Jeunesse, J'écoute
- Markham Food Bank
- Food Banks Mississauga
- La Banque d'alimentation d'Ottawa
- The FoodBank of Waterloo Region
- Feed the need in Durham
- Kawartha Food Share
- Seeds of Hope

## États-Unis

- Habitat pour l'humanité International
- Berry College
- NSBE (National Society of Black Engineers)\*
- SHPE (Society of Hispanic Professional Engineers)\*
- BEAM (Buffalo Engineering Awareness for Minorities)
- Techbridge Girls
- BAFTX (British American Foundation of Texas)\*
- Trevor Project
- Foodbank

\* Remarque : Les subventions ont été remises sous la forme de bourses d'études et de perfectionnement



Photo : Fondation  
de l'IPENZ,  
Nouvelle-Zélande

# **Merci à tous nos partenaires,**

notamment aux donateurs et  
donatrices ainsi qu'aux bénévoles  
qui ont appuyé notre engagement à  
créer des communautés résilientes grâce  
à l'équité dans l'enseignement des STIAM et  
au soutien communautaire.